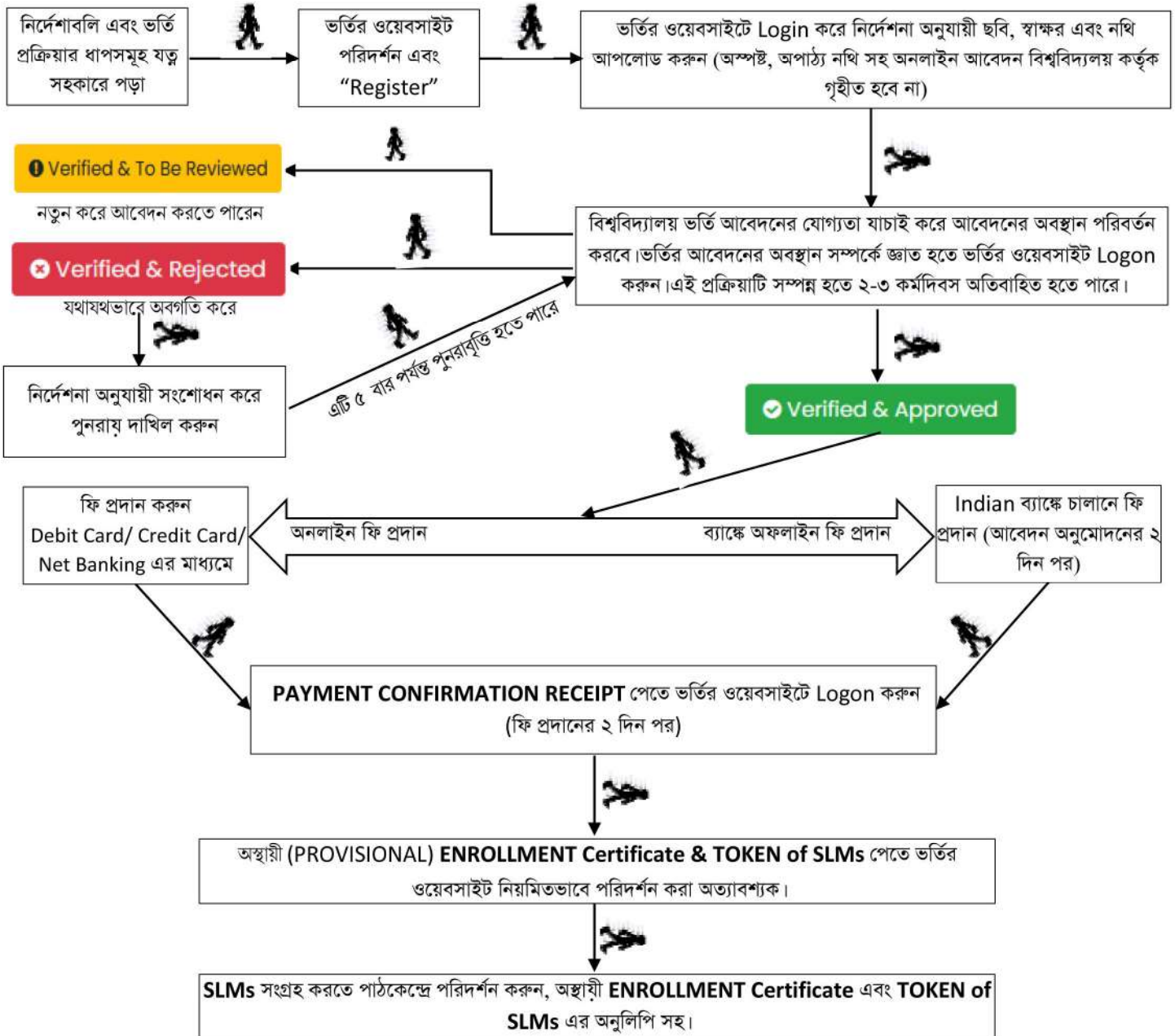


স্নাতক স্তরে অনলাইনে ভর্তির সময়, বিশ্ববিদ্যালয় মঞ্জুরি কমিশনের নির্দেশিকা অনুসারে ABC ID উল্লেখ করা আবশ্যিক। এই সংক্রান্তে বিষয় বিবরণের জন্য এবং ABC ID পেতে আবেদনকারীর আবেদনের পূর্বে, Academic Bank of Credits, Ministry of Education, Govt. of India এর ওয়েবসাইট (www.abc.gov.in) পরিদর্শন করা অত্যাবশ্যিক।

বিশ্ববিদ্যালয় মঞ্জুরি কমিশনের নির্দেশিকা অনুসারে, উন্মুক্ত এবং দূরশিক্ষার মধ্যমে শিক্ষালাভের জন্য DEB ID আবশ্যিক। DEB ID পেতে আবেদনকারীরকে UGC-DEB এর ওয়েবসাইট পরিদর্শন করতে হবে। আবেদনকারীর থেকে, বিশ্ববিদ্যালয়, ভর্তি প্রক্রিয়ার পরবর্তি ধাপে DEB ID সংগ্রহ করবে।



- ✓ ফি প্রদানের প্রাপ্তি রশিদের (PAYMENT CONFIRMATION RECEIPT) অনুলিপি যত্নসহকারে রাখা অত্যাবশ্যিক। ফি প্রদানের প্রাপ্তি রশিদের (PAYMENT CONFIRMATION RECEIPT) অনুলিপি পেতে ফি প্রদানের পর ভর্তির ওয়েবসাইট নিয়মিতভাবে পরিদর্শন করা অত্যাবশ্যিক।
- ✓ অনলাইন সাময়িক (PROVISIONAL) Enrollment Certificate এবং TOKEN of SLMs পেতে ভর্তির ওয়েবসাইট নিয়মিতভাবে পরিদর্শন করা অত্যাবশ্যিক।

ভর্তি প্রক্রিয়ার ধাপ সমূহ এবং প্রয়োজনীয় নির্দেশনাঃ

আবেদনকারীরা এই অনলাইন ভর্তি প্রক্রিয়াটি ৬ টি ধাপে সম্পন্ন করতে পারবেন। ধাপ - ১: নিবন্ধীকরণ ➔ ধাপ - ২: ফর্ম পূরণ ➔ ধাপ - ৩: বিষয় নির্বাচন ➔ ধাপ - ৪: নথি আপলোড ➔ ধাপ - ৫: ফি জমা (বিশ্ববিদ্যালয় কর্তৃক অনুমোদিত হলে) ➔ ধাপ - ৬: APPLICATION FORM and PAYMENT CONFIRMATION RECEIPT ডাউনলোড।

ধাপ 1 . নিবন্ধীকরণ

ক্লিক করুন "Register" বোতামটি ➔ সমস্ত নির্দেশাবলী ভালভাবে পড়ে চেকবক্সটিতে ক্লিক করুন এবং অবশেষে "Click here to proceed" বাটনে ক্লিক করুন ➔ নির্দেশ অনুসারে তথ্য পূরণ করুন এবং ক্লিক করুন "Review Registration" ➔ স্বঘোষণা গ্রহণ করার আগে সমস্ত তথ্য পুনরায় দেখে ক্লিক করুন "Submit Registration" ➔ "Application ID" এবং "Password" লিখে রাখুন।

১ নং ধাপ সংক্রান্ত কিছু গুরুত্বপূর্ণ তথ্যঃ

- ✓ তথ্যের নির্ভুলতা নিশ্চিত করে আবেদন জমা করবেন। এই ধাপে অনলাইন নিবন্ধনের সময় একবার জমা দেওয়া তথ্য পরিবর্তন করা যাবে না।
- ✓ মোবাইল নম্বর এবং ইমেল আইডি অবশ্যই কোর্সের পুরো মেয়াদে বৈধ থাকতে হবে, কারণ এই নম্বর এবং ইমেল আইডিটি বিশ্ববিদ্যালয় বা বিশ্ববিদ্যালয়ের অনুমোদিত সংস্থা যেকোনো যোগাযোগের জন্য ব্যবহার করতে পারে।
- ✓ ভর্তি প্রক্রিয়া সম্পূর্ণ করার জন্য এবং ভবিষ্যতের জন্য আবেদনের আইডিটি (Application ID) নোট করুন।
- ✓ অর্থহীন, অসম্পূর্ণ, অসঙ্গত আবেদন বিশ্ববিদ্যালয় তৎক্ষণাৎ বাতিল করবে এবং সেক্ষেত্রে বিশ্ববিদ্যালয়ের সিদ্ধান্ত চূড়ান্ত।

ধাপ 2 . ফর্ম পূরণ

"Application ID", জন্মতারিখ, পাসওয়ার্ড এবং নিরাপত্তা ক্যাপচা প্রদান করে "Login" বাটনে ক্লিক করুন ➔ ক্লিক করুন "APPLICATION FORM" বাটনে ➔ নির্দেশনা অনুযায়ী তথ্য পূরণ করুন এবং "SAVE APPLICATION" বাটনে ক্লিক করুন।

২ নং ধাপ সংক্রান্ত কিছু গুরুত্বপূর্ণ তথ্যঃ

- ✓ তথ্যের নির্ভুলতা নিশ্চিত করে আবেদন জমা করবেন। আবেদনের ভুলত্রুটি ভর্তির ওয়েবসাইটে Login করে "Edit / Modify Application Data" বাটন ব্যবহার করে সংশোধন করা সম্ভব বিশ্ববিদ্যালয় কর্তৃক আবেদন মঞ্জুর হওয়ার পূর্বকাল অবধি।
- ✓ এই ধাপে পাঠক্রম এবং পাঠকেন্দ্রের নাম চয়নে নির্ভুলতা নিশ্চিত করে আবেদন জমা করবেন। পরবর্তী ধাপে পাঠক্রম এবং পাঠকেন্দ্রের নাম পরিবর্তন করা যাবে না। আবেদনকারী পাঠক্রম এবং পাঠকেন্দ্রের নাম পরিবর্তন করতে চাইলে, আবেদনকারীকে নতুন করে আবেদন করতে হবে।
- ✓ অর্থহীন, অসম্পূর্ণ, অসঙ্গত আবেদন বিশ্ববিদ্যালয় তৎক্ষণাৎ বাতিল করবে এবং সেক্ষেত্রে বিশ্ববিদ্যালয়ের সিদ্ধান্ত চূড়ান্ত।

ধাপ 3 . বিষয় এবং MODE OF SLM নির্বাচন

"Application ID", জন্মতারিখ, পাসওয়ার্ড এবং নিরাপত্তা ক্যাপচা প্রদান করে "Login" বাটনে ক্লিক করুন ➔ ক্লিক করুন "SELECT COURSE" বাটনে ➔ "SELECT MODE OF SLM" চয়ন করুন ➔ নির্দেশনা অনুযায়ী তথ্য পূরণ করুন এবং "SAVE COURSE" বাটনে ক্লিক করুন।

৩ নং ধাপ সংক্রান্ত কিছু গুরুত্বপূর্ণ তথ্যঃ

- ✓ **Ability Enhancement Compulsory Courses (AECC), Generic Elective (GE) Course and Discipline Specific Elective (DSE)** এ বিকল্প নির্বাচনের পূর্বে বিষয়টির কাঠামো, ক্রেডিট বিতরণ, মার্কস বিতরণ, অধ্যয়নের সময়, SLM এর ভাষা সংক্রান্ত সকল তথ্য প্রসপেক্টাস থেকে যত্ন সহকারে পড়া অত্যাাবশ্যিক।



- ✓ ভর্তির সমাপ্তির পর, কোন অবস্থাতেই, বিষয়/প্রোগ্রাম/পাঠক্রম/ MODE OF SLM পরিবর্তনের আবেদন বিশ্ববিদ্যালয় কর্তৃক গ্রাহ্য হবে না। সকল আবেদনকারী বিষয়/প্রোগ্রাম/পাঠক্রম/ MODE OF SLM এ বিকল্প নির্বাচনের ক্ষেত্রে সতর্কতা অবলম্বন করা অত্যাৱশ্যক।
- ✓ সকল শিক্ষার্থীরদের জন্য E-SLM, LMS Portal অথবা NSOU Mobile App এ উপলব্ধ। শিক্ষার্থীরদের জন্য মুদ্রিত SLMs নেওয়া ঐচ্ছিক। ভর্তির জন্য আবেদনের সময়, আবেদনকারী, শুধু E-SLM (প্রথম শিক্ষা বর্ষের) নির্বাচন করলে, প্রথম শিক্ষা বর্ষের মুদ্রিত SLMs মুদ্রণ মূল্য বাবদ টাকা ভর্তির সময় প্রদেয় ফি এর থেকে বাদ দেওয়া হবে।
- ✓ বিষয় নির্বাচনের ক্ষেত্রে নির্ভুলতা নিশ্চিত করে আবেদন জমা করবেন। এই ধাপের ভুলত্রুটি ভর্তির ওয়েবসাইটে Login করে "Edit / Modify Course" বাটন ব্যবহার করে সংশোধন করা সম্ভব বিশ্ববিদ্যালয় কর্তৃক আবেদন মঞ্জুর হওয়ার পূর্বকাল অবধি।
- ✓ অর্থহীন, অসম্পূর্ণ, অসঙ্গত আবেদন বিশ্ববিদ্যালয় তৎক্ষণাৎ বাতিল করবে এবং সেক্ষেত্রে বিশ্ববিদ্যালয়ের সিদ্ধান্ত চূড়ান্ত।

ধাপ 4 . নথি আপলোড

"Application ID", জন্মতারিখ, পাসওয়ার্ড এবং নিরাপত্তা ক্যাপচা প্রদান করে "Login" বাটনে ক্লিক করুন ➡ নথি আপলোড সংক্রান্ত সকল নির্দেশনা যত্ন সহকারে পড়ুন ➡ নির্দেশনাগুলি পড়ার পর ব্যানার বন্ধ করুন ➡ নির্দেশ অনুসারে ছবি, স্বাক্ষর এবং সমস্ত নথি আপলোড করুন এবং "UPLOAD" বোতামে ক্লিক করুন।

8 নং ধাপ সংক্রান্ত কিছু গুরুত্বপূর্ণ তথ্যঃ

- ✓ নথি আপলোড বাকি থাকলে আবেদন বিশ্ববিদ্যালয় কর্তৃক গ্রাহ্য হবে না।
- ✓ শুধুমাত্র অরিজিনাল ডকুমেন্টের স্ক্যান কপি আপলোড করুন।
- ✓ ছবি, স্বাক্ষর এবং সমস্ত নথি .JPG সংস্করণের আপলোড করা অত্যাৱশ্যক।
- ✓ ছবি এবং স্বাক্ষরের আয়তন 50kb; ১০+২ নম্বরপত্রের আয়তন 150kb এবং বাকি সমস্ত নথির আয়তন 100kb মধ্যে থাকা অত্যাৱশ্যক।
- ✓ অস্পষ্ট, অপাঠ্য নথি সহ অনলাইন আবেদন বিশ্ববিদ্যালয় কর্তৃক গ্রাহ্য হবে না এবং অস্পষ্ট, অপাঠ্য নথি সহ অনলাইন আবেদন বিশ্ববিদ্যালয় বাতিল করতে পারে।
- ✓ ছবি, স্বাক্ষর এবং সমস্ত নথি আপলোডের শেষ তারিখ ২৭.০৭.২০২৪ (সন্ধ্যা ০৬.০০)।

ধাপ 5 . বিশ্ববিদ্যালয় কর্তৃক অনলাইন শিক্ষাগত যোগ্যতা যাচাই

বিশ্ববিদ্যালয় আবেদনকারীর শিক্ষাগত যোগ্যতা আবেদনকারী কর্তৃক আপলোড করা নথির থেকে যাচাই করে আবেদন মঞ্জুর অথবা নির্দেশনা সহ পুনরায় সংশোধন করে জমা অথবা বাতিল করতে পারে।

"Application ID", জন্মতারিখ, পাসওয়ার্ড এবং নিরাপত্তা ক্যাপচা প্রদান করে "Login" বাটনে ক্লিক করুন ➡ ভর্তির আবেদনের অবস্থান সম্পর্কে অবগত হয়ে আবেদনের অবস্থান অনুসারে করণীয় কার্য সম্পন্ন করুন।

✓ Verified & Approved

আবেদনকারী ৩১.০৭.২০২৪ (রাত্রি ১০.০০) তারিখের মধ্যে ফি প্রদান করতে পারেন অন্যথা বিশ্ববিদ্যালয় কর্তৃক আবেদন বাতিল করা হবে।

ⓘ Verified & To Be Reviewed

আবেদনকারী নির্দেশনা অনুযায়ী আবেদন সংশোধন করে পুনরায় দাখিল করতে পারেন ২৯.০৭.২০২৪ (সন্ধ্যা ০৬.০০) তারিখের মধ্যে অন্যথা বিশ্ববিদ্যালয় কর্তৃক আবেদন বাতিল করা হবে।

✗ Verified & Rejected

আবেদনকারীর আবেদন শিক্ষাগত যোগ্যতার মানদণ্ডে প্রতিপন্ন না হলে/ আবেদন অসম্পূর্ণ হলে/ অসঙ্গত আবেদন হলে/ আবেদনের নথি অস্পষ্ট অথবা অপাঠ্য হলে বিশ্ববিদ্যালয় ভর্তির আবেদন বাতিল করার অধিকারী।



৫ নং ধাপ সংক্রান্ত কিছু গুরুত্বপূর্ণ তথ্যঃ

- ✓ বিশ্ববিদ্যালয় আবেদনকারীর শিক্ষাগত যোগ্যতা আবেদনকারী কর্তৃক আপলোড করা নথির থেকে যাচাই করবে।
- ✓ অর্থহীন, অসম্পূর্ণ, অসঙ্গত আবেদন বিশ্ববিদ্যালয় তৎক্ষণাৎ বাতিল করবে এবং সেক্ষেত্রে বিশ্ববিদ্যালয়ের সিদ্ধান্ত চূড়ান্ত।
- ✓ নথি আপলোড বাকি থাকলে আবেদন বিশ্ববিদ্যালয় কর্তৃক গ্রাহ্য হবে না।
- ✓ এই প্রক্রিয়াটি সম্পন্ন হতে ২-৩ কর্মদিবস অতিবাহিত হতে পারে।
- ✓ আবেদনের অবস্থান সম্পর্কে জ্ঞাত হতে ভর্তির ওয়েবসাইট Logon করুন।

ধাপ 6. ফি জমা

ভর্তির আবেদনের অবস্থান “Verified & Approved” হলে নিম্নে বর্ণিত ধাপগুলি অনুসৃত হবেঃ

“Application ID”, জন্মতারিখ, পাসওয়ার্ড এবং নিরাপত্তা ক্যাপচা প্রদান করে “Login” বাটনে ক্লিক করুন ➡ ক্লিক করুন “Pay Fee Online / Offline” বাটনে ➡ প্রদেয় ফি এর পরিমাণ দেখে ক্লিক করুন “Pay Fee Online / Offline” বাটনে ➡ অনলাইন ফি প্রদানের জন্য ক্লিক করুন “Pay using Billdesk” বাটনে / ব্যাঙ্ক চালানের মাধ্যমে ফি প্রদানের জন্য ক্লিক করুন “Pay Offline” এবং চালানের অনুলিপি নিয়ে ইন্ডিয়ান ব্যাঙ্কের যে কোন শাখাতে নির্দিষ্ট চালানের (আবেদন মঞ্জুর হওয়ার ২ দিন পর) মাধ্যমে ফি প্রদান করুন ➡ ফি প্রদানের প্রাপ্তি রশিদের (PAYMENT CONFIRMATION RECEIPT) অনুলিপি নিয়ে যত্নসহকারে রাখবেন।

৬ নং ধাপ সংক্রান্ত কিছু গুরুত্বপূর্ণ তথ্যঃ

- ✓ একটি “Application ID” এর জন্য ফি একবার প্রদান করবেন।
- ✓ অনলাইনে অনলাইন ফি প্রদানের সময় আবেদনকারীর নিজ ব্যাংক অ্যাকাউন্ট এর ব্যবহার কাম্য। অনলাইন ফি প্রদানের প্রক্রিয়া অসফল হলে প্রদেয় ফি এর রাশি ব্যবহৃত ব্যাংক অ্যাকাউন্টে স্বয়ংক্রিয়ভাবে ফেরত যাবে।
- ✓ ফি প্রদানের প্রাপ্তি রশিদের (PAYMENT CONFIRMATION RECEIPT) অনুলিপি যত্নসহকারে রাখা অত্যাবশ্যিক। ফি প্রদানের প্রাপ্তি রশিদের (PAYMENT CONFIRMATION RECEIPT) অনুলিপি পেতে ফি প্রদানের পর ভর্তির ওয়েবসাইট নিয়মিতভাবে পরিদর্শন করা অত্যাবশ্যিক।

আবেদনকারীদের জন্য প্রধান নির্দেশাবলীঃ

- ✚ অনলাইন আবেদনের সময় আবেদনকারীর নিজ দূরভাষ নং এবং ইমেল আই ডি ব্যবহার অত্যাবশ্যিক।
- ✚ তথ্যের নির্ভুলতা নিশ্চিত করে আবেদন জমা করবেন। আবেদনের ভুলত্রুটি ভর্তির ওয়েবসাইটে Login করে “Edit / Modify Application Data” বাটন ব্যবহার করে সংশোধন করা সম্ভব বিশ্ববিদ্যালয় কর্তৃক আবেদন মঞ্জুর হওয়ার পূর্বকাল অবধি।
- ✚ ভর্তির অন্তর্বর্তী কালে, পরবর্তী কালে, পাঠক্রমের অন্তর্বর্তীকালে বা বিশ্ববিদ্যালয় কর্তৃক ডিগ্রি প্রদানের পরবর্তীকালে ভর্তির সময় প্রদত্ত নথি ভুল / মিথ্যা / বিভ্রান্তিকর / নকল প্রতিপন্ন হলে বিশ্ববিদ্যালয় ভর্তির আবেদন, নিবন্ধীকরণ, প্রদত্ত ডিগ্রি বাতিল করার অধিকার বিশ্ববিদ্যালয় সংরক্ষণ করে এবং এমত অবস্থায় শিক্ষার্থী কর্তৃক প্রদেয় কোন ফি বিশ্ববিদ্যালয় ফেরত না দেওয়ার অধিকারও বিশ্ববিদ্যালয় সংরক্ষণ করে।
- ✚ অনলাইনে অনলাইন ফি প্রদানের সময় আবেদনকারীর নিজ ব্যাংক অ্যাকাউন্ট এর ব্যবহার কাম্য। অনলাইন ফি প্রদানের প্রক্রিয়া অসফল হলে প্রদেয় ফি এর রাশি ব্যবহৃত ব্যাংক অ্যাকাউন্ট স্বয়ংক্রিয়ভাবে ফেরত যাবে।
- ✚ নেতাজি সুভাষ মুক্ত বিশ্ববিদ্যালয়ের স্নাতক স্তরের বিভিন্ন অধ্যয়ন বিষয়ক কার্যক্রমে অংশগ্রহণ করতে নিজ বৈদ্যুতিন যন্ত্রের (বৈদ্যুতিন যন্ত্রঃ laptops, netbooks, smart phones, IPods, IPads, tablets ইত্যাদি) ব্যবহার অত্যাবশ্যিক হতে পারে।
- ✚ ভর্তির আবেদনের অবস্থান সম্পর্কে জ্ঞাত হতে বা “PROVISIONAL ONLINE ENROLLMENT CERTIFICATE” এবং “TOKEN of SLMs” পেতে ভর্তির জন্য নির্দিষ্ট ওয়েবসাইট (BDP.WBNSOUADMISSIONS.COM) নিয়মিতভাবে পরিদর্শন করা অত্যাবশ্যিক।
- ✚ আবেদনকারীর আবেদন সাপেক্ষে বিশ্ববিদ্যালয় নিজ নিয়ম এবং বিশ্ববিদ্যালয় মঞ্জুরি কমিশনের বিধি অনুসারে ভর্তি ফি বাবদ জমাকৃত টাকা আবেদনকারীকে ফেরত দিতে পারে।
- ✚ ভর্তি প্রক্রিয়াতে কোন জটিলতার সম্মুখীন হলে আমাদের লিখুন NSOU@WBNSOU.AC.IN অথবা যোগাযোগ করুন ০৩৩ ৪০৫৮৫১২৭

